

# ***THAILAND STEEL OUTLOOK***

***March 2021***

# รายงานสถานการณ์อุตสาหกรรมเหล็ก เดือนมีนาคม ปี พ.ศ. 2564

## สรุปสถานการณ์อุตสาหกรรมเหล็กโลก

- การผลิตเหล็กดิบของโลก
- ราคาผลิตภัณฑ์เหล็กของจีน
- ราคาผลิตภัณฑ์เหล็กในตลาดเอเชีย

## สรุปสถานการณ์อุตสาหกรรมเหล็กไทย

- สถานการณ์การผลิตเหล็กของไทย
- การบริโภคเหล็กสำเร็จรูปของไทย
- การนำเข้าผลิตภัณฑ์เหล็ก
- การส่งออกผลิตภัณฑ์เหล็ก





# สรุปสถานการณ์อุตสาหกรรมเหล็กโลก

## เดือนมีนาคม ปี 2564



### การผลิตเหล็กดิบของโลก

ยอดผลิตเหล็กดิบของโลกในเดือนมีนาคม ปี 2564 อยู่ที่ 169.2 ล้านตัน ขยายตัวร้อยละ 15.2 เมื่อเทียบกับช่วงเดียวกันของปีก่อน โดยในเดือนมีนาคม 2564 นี้ ทุกภูมิภาคมีการผลิตเหล็กดิบที่ขยายตัวขึ้นเมื่อเทียบกับช่วงเดียวกันของปีก่อน อาทิ ภูมิภาคแอฟริกา มีการผลิตเหล็กดิบขยายตัวขึ้น ร้อยละ 25.9 ปริมาณ อยู่ที่ 1.5 ล้านตัน ภูมิภาคเอเชียและโอเชียเนีย มีการผลิตเหล็กดิบขยายตัว ร้อยละ 17.6 ปริมาณการผลิตอยู่ที่ 123.8 ล้านตัน ภูมิภาค CIS มีการผลิตเหล็กดิบขยายตัว ร้อยละ 7 และสหภาพยุโรป (27) การผลิตเหล็กดิบขยายตัว ร้อยละ 17.5 มีปริมาณการผลิตอยู่ที่ 13.6 ล้านตัน เป็นต้น

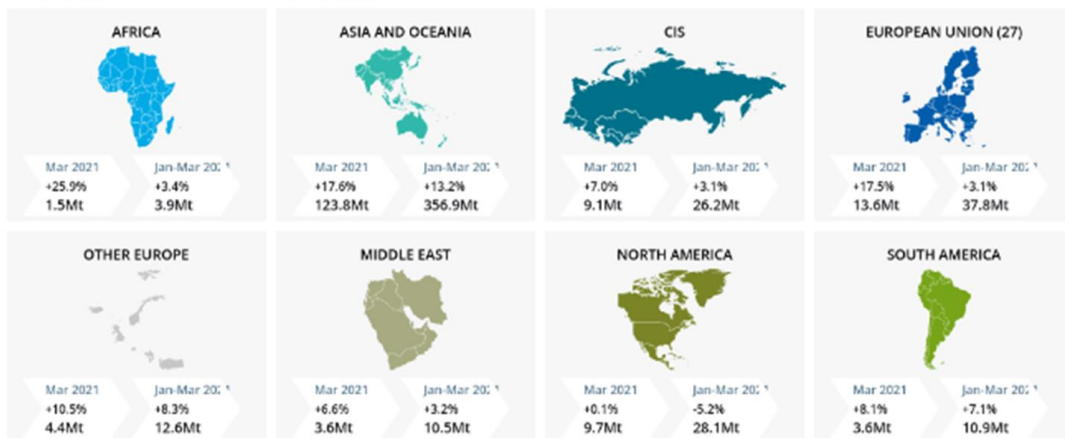
ประเทศจีนผู้ผลิตเหล็กดิบรายใหญ่ที่สุดของโลก มียอดการผลิตเหล็กดิบในเดือนมีนาคม 2564 อยู่ที่ 94 ล้านตัน ปรับเพิ่มขึ้นเมื่อเทียบกับช่วงเดียวกันของปีก่อน ร้อยละ 19.1 สำหรับยอดการผลิตเหล็กดิบของประเทศอินเดียในเดือนมีนาคม 2564 อยู่ที่ 10 ล้านตัน ขยายตัวร้อยละ 23.9 เมื่อเทียบกับช่วงเดียวกันของปีก่อน และยอดการผลิตเหล็กดิบของประเทศญี่ปุ่น อยู่ที่ 8.3 ล้านตัน ปรับขึ้น ร้อยละ 4.6 เมื่อเทียบกับช่วงเดียวกันของปีก่อน

ในภาพรวมการผลิตเหล็กดิบของโลกปรับตัวเพิ่มขึ้นโดย 3 เดือนสะสมของปีนี้มีการขยายตัวขึ้น ร้อยละ 10 เมื่อเทียบกับช่วงเวลาเดียวกันของปีก่อน ซึ่งเป็นผลมาจากการผลิตเหล็กดิบของจีน ซึ่งคิดเป็นสัดส่วนประมาณร้อยละ 50 ของการผลิตเหล็กดิบของโลก เมื่อพิจารณาเป็นรายภูมิภาคจะพบว่าการผลิตเหล็กดิบขยายตัวจากภาวะเศรษฐกิจที่เริ่มฟื้นตัวในหลายภูมิภาคทั่วโลก จากแนวโน้มจากการระบาดของโควิด 19 ที่มีสถานกาณ์ดีขึ้นจากการมีวัคซีนและกระจายวัคซีนไปหลายประเทศทั่วโลก

**WORLD**  
Mar 2021  
**+15.2%**  
169.2Mt

**Jan-Mar 2021**  
**+10.0%**  
486.9Mt

### Crude Steel Production March 2021



Source: World Steel Association

ข้อมูลในรายงาน สิ่งพิมพ์ และเว็บไซต์ที่ได้จัดทำขึ้นมาจากแหล่งข้อมูลที่เชื่อถือได้ อย่างไรก็ตาม สถาบันเหล็กและเหล็กกล้าแห่งประเทศไทยไม่รับประกันความถูกต้อง ครบถ้วนและพอเพียงของข้อมูลเหล่านี้ ความเห็นหรือการคาดการณ์ใดๆ ต่อเหตุการณ์ในอนาคตอาจแตกต่างจากเหตุการณ์ที่จะเกิดขึ้นจริง นอกจากนี้ สถาบันเหล็กและเหล็กกล้าแห่งประเทศไทยขอสงวนสิทธิ์ในการเปลี่ยนแปลงและแก้ไขข้อมูล รวมถึงความเห็นและการประมาณการใดๆ โดยไม่ต้องแจ้งล่วงหน้า

# สรุปสถานการณ์ด้านราคา

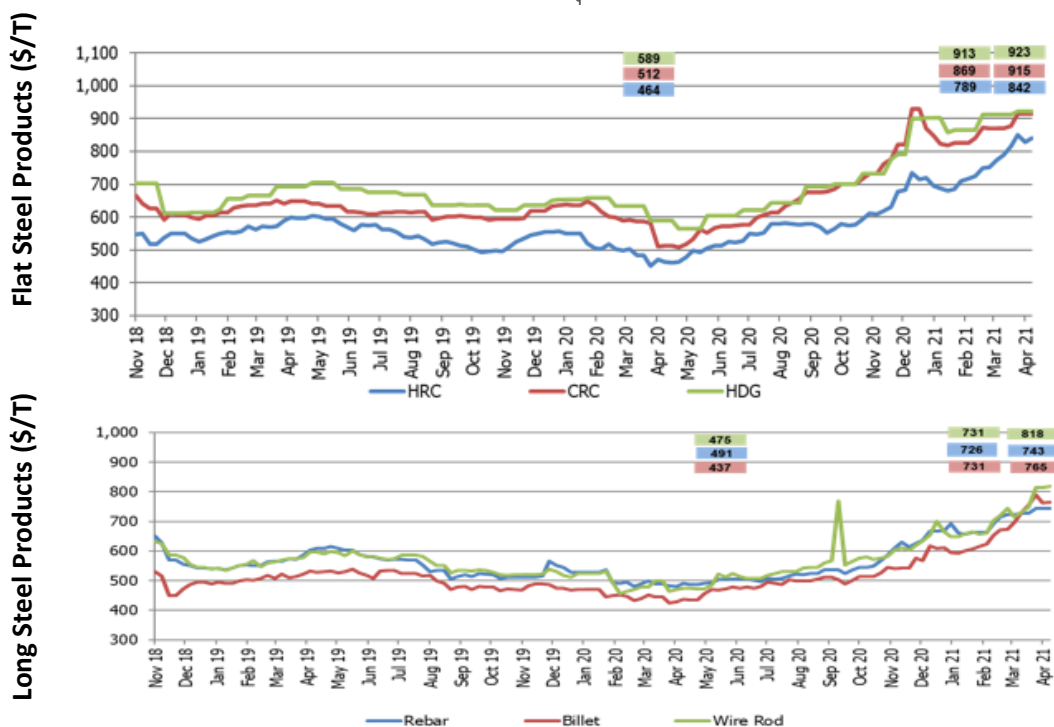


## ราคาผลิตภัณฑ์เหล็กของจีน

ภาพรวมราคาเหล็กในประเทศจีน ในช่วงสัปดาห์สุดท้ายของเดือนเมษายน พ.ศ. 2564 ราคาผลิตภัณฑ์เหล็กทรงแบนปรับตัวขึ้นทุกผลิตภัณฑ์ โดยราคาผลิตภัณฑ์เหล็กแผ่นรีดร้อน (HRC) ราคาเหล็กแผ่นรีดเย็น (CRC) และราคาเหล็กแผ่นเคลือบสังกะสีแบบจุ่มร้อน (HDG) ปรับตัวขึ้นจากช่วงเดียวกันของเดือนก่อน ร้อยละ 6.7 ร้อยละ 5.3 และ ร้อยละ 1.1 มีราคาเฉลี่ยประมาณ 842 ดอลลาร์สหรัฐฯ ต่อตัน 916 ดอลลาร์สหรัฐฯ ต่อตัน และ 923 ดอลลาร์สหรัฐฯ ต่อตัน ตามลำดับ

ราคาผลิตภัณฑ์เหล็กทรงยาวของจีน ในช่วงสัปดาห์สุดท้ายเดือนเมษายน พ.ศ. 2564 ราคามีการปรับขึ้นทุกผลิตภัณฑ์ ราคาบิลเล็ต (Billet) ราคาเหล็กเส้น (Rebar) และราคาเหล็กหลอด (Wire rod) ราคาปรับตัวขึ้น ร้อยละ 4.6 ร้อยละ 2.3 และร้อยละ 11.9 เมื่อเทียบกับช่วงเดียวกันของเดือนก่อน มีราคาเฉลี่ยอยู่ที่ 765 ดอลลาร์สหรัฐฯ ต่อตัน 743 ดอลลาร์สหรัฐฯ ต่อตัน และ 818 ดอลลาร์สหรัฐฯ ต่อตัน ตามลำดับ ราคาที่ปรับขึ้นนี้เป็นผลจากมาตรการด้านสิ่งแวดล้อมโดยให้มีการลดกำลังการผลิตเหล็กในบางเมืองส่งผลให้อุปทานเหล็กลดลงในขณะที่อุปสงค์ที่เพิ่มขึ้นจากภาวะเศรษฐกิจขยายตัว แนวโน้มด้านนโยบายของรัฐที่มีโอกาสปรับลดอัตราภาษารีดหย่อนภาษีสำหรับการส่งออกของจีน (Export VAT Rebate) และการเก็งกำไรของนักลงทุนในตลาด เป็นผลให้ระดับราคาปรับตัวสูงขึ้น

กราฟแสดงราคาผลิตภัณฑ์เหล็กของจีนในช่วงสัปดาห์สุดท้ายของเดือนเมษายน 2564



Source: Steel Business Briefing

ข้อมูลในรายงาน สิ่งพิมพ์ และเว็บไซต์ที่ได้จัดทำขึ้นมาจากแหล่งข้อมูลที่เชื่อถือได้ อย่างไรก็ตาม สถาบันเหล็กและเหล็กกล้าแห่งประเทศไทยไม่รับประกันความถูกต้อง ครบถ้วนและพอเพียงของข้อมูลเหล่านี้ ความเห็นหรือการคาดการณ์ใดๆ ต่อเหตุการณ์ในอนาคตอาจแตกต่างจากเหตุการณ์ที่เกิดขึ้นจริง นอกจากนี้ สถาบันเหล็กและเหล็กกล้าแห่งประเทศไทยขอสงวนสิทธิในการเปลี่ยนแปลงและแก้ไขข้อมูล รวมถึงความเห็นและการประมาณการใดๆ โดยไม่ต้องแจ้งล่วงหน้า



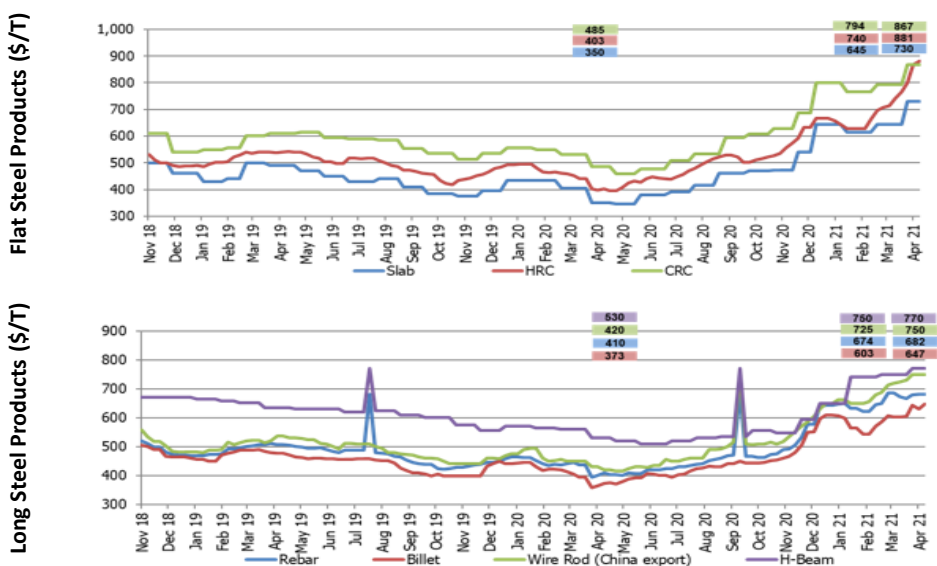
## ราคาผลิตภัณฑ์เหล็กในตลาดเอเชีย

ภาพรวมราคาเหล็กในเอเชีย ในช่วงสัปดาห์สุดท้ายของเดือนเมษายน พ.ศ. 2564 พบว่า ราคาผลิตภัณฑ์เหล็กปรับตัวขึ้นตามทิศทางราคาเหล็กในประเทศจีน โดยผลิตภัณฑ์เหล็กทรงแบนปรับขึ้นทุกผลิตภัณฑ์ โดยราคาเหล็กแผ่นหนา (Slab) เหล็กแผ่นรีดร้อน (HRC) และเหล็กแผ่นรีดเย็น (CRC) ราคาปรับขึ้นจากช่วงเดียวกันของเดือนก่อน ร้อยละ 13.2 ร้อยละ 19.1 และร้อยละ 9.2 ตามลำดับ ราคาเฉลี่ยอยู่ที่ประมาณ 730 ดอลลาร์สหรัฐฯ ต่อตัน 881 ดอลลาร์สหรัฐฯ ต่อตัน และ 867 ดอลลาร์สหรัฐฯ ต่อตัน ตามลำดับ

ราคामลิตภัณฑ์เหล็กทรงยาวในตลาดเอเชียมีทิศทางเดียวกับราคาในประเทศจีน โดยราคามลิตภัณฑ์เหล็กทรงยาวมีการปรับขึ้นทุกผลิตภัณฑ์เมื่อเทียบกับช่วงเดียวกันของเดือนก่อนหน้า โดยราคาบิลเล็ต (Billet) ราคาเหล็กเส้น (Rebar) และราคาเหล็กมัด (Wire rod) และราคาเหล็กเอชบีม (H-beam) ปรับตัวเพิ่มขึ้น ร้อยละ 7.3 ร้อยละ 1.2 ร้อยละ 3.4 และร้อยละ 2.7 มีราคาเฉลี่ยอยู่ที่ประมาณ 647 ดอลลาร์สหรัฐฯ ต่อตัน 682 ดอลลาร์สหรัฐฯ ต่อตัน 750 ดอลลาร์สหรัฐฯ ต่อตัน และ 770 ดอลลาร์สหรัฐฯ ต่อตัน ตามลำดับ

ความเคลื่อนไหววัตถุดิบในตลาดเอเชีย (East Asia Import) ในช่วงสัปดาห์สุดท้ายของเดือนเมษายน 2564 พบว่าราคากลุ่มวัตถุดิบปรับตัวลดลง โดยสินแร่เหล็ก (Iron Ore) ปรับตัวลง ร้อยละ 14.7 เมื่อเทียบกับช่วงเดียวกันของเดือนก่อนมีราคาเฉลี่ยอยู่ที่ 183 ดอลลาร์สหรัฐฯ ต่อตัน และราคาเศษเหล็ก (Scrap) ปรับลดลง ร้อยละ 8.4 เมื่อเทียบกับช่วงเดียวกันของเดือนก่อน มีราคาเฉลี่ยอยู่ที่ 408 ดอลลาร์สหรัฐฯ ต่อตัน ในขณะที่ราคาถ่านหินโค้ก (Hard Coking Coal) ปรับตัวลดลง ร้อยละ 0.9 เมื่อเทียบกับช่วงเดียวกันของเดือนก่อนมีราคาเฉลี่ย อยู่ที่ 111 ดอลลาร์สหรัฐฯ ต่อตัน

กราฟแสดงราคาผลิตภัณฑ์เหล็กของเอเชียในช่วงสัปดาห์สุดท้ายของเดือนเมษายน 2564



Source: Steel Business Briefing

ข้อมูลในรายงาน สิ่งพิมพ์ และเว็บไซต์ที่ได้จัดทำขึ้นมาจากแหล่งข้อมูลที่เชื่อถือได้ อย่างไรก็ตาม สถาบันเหล็กและเหล็กกล้าแห่งประเทศไทยไม่รับประกันความถูกต้อง ครบถ้วนและพอเพียงของข้อมูลเหล่านี้ ความเห็นหรือการคาดการณ์ใดๆ ต่อเหตุการณ์ในอนาคตอาจแตกต่างจากเหตุการณ์ที่จะเกิดขึ้นจริง นอกจากนี้ สถาบันเหล็กและเหล็กกล้าแห่งประเทศไทยขอสงวนสิทธิในการเปลี่ยนแปลงและแก้ไขข้อมูล รวมถึงความเห็นและการประมาณการใดๆ โดยไม่ต้องแจ้งล่วงหน้า

# รายงานสถานการณ์อุตสาหกรรมเหล็ก เดือนมีนาคม ปี พ.ศ. 2564

## สรุปสถานการณ์อุตสาหกรรมเหล็กโลก

- การผลิตเหล็กดิบของโลก
- ราคาผลิตภัณฑ์เหล็กของจีน
- ราคาผลิตภัณฑ์เหล็กในตลาดเอเชีย

## สรุปสถานการณ์อุตสาหกรรมเหล็กไทย

- สถานการณ์การผลิตเหล็กของไทย
- การบริโภคเหล็กสำเร็จรูปของไทย
- การนำเข้าผลิตภัณฑ์เหล็ก
- การส่งออกผลิตภัณฑ์เหล็ก





## สถานการณ์การผลิตเหล็กของไทย

การผลิตเหล็กของไทยเดือนมีนาคม พ.ศ. 2564 ยอดการผลิตเหล็กดิบรวมของไทย อยู่ที่ 473,648 ตัน ขยายตัวร้อยละ 31.5 เมื่อเทียบกับช่วงเดียวกันของปีก่อน สำหรับยอดการผลิตเหล็กสำเร็จรูป (Finished steel) ของไทยเดือนมีนาคม พ.ศ. 2564 อยู่ที่ 843,343 ตัน ขยายตัวร้อยละ 39.4 เมื่อเทียบกับช่วงเดียวกันของปีก่อน จำแนกเป็นการผลิตเหล็กทรงยาว อยู่ที่ 626,529 ตัน ปรับตัวขึ้น ร้อยละ 53.6 เมื่อเทียบกับช่วงเวลาเดียวกันของปีที่ผ่านมา โดยการผลิตเหล็กเส้นและเหล็กโครงสร้างรูปพรรณรีดร้อน (Bar & HR section) อยู่ที่ 510,921 ตัน ลดลง ร้อยละ 50.8 เมื่อเทียบกับช่วงเดียวกันของปีก่อน และการผลิตเหล็กกลวด (Wire rod) อยู่ที่ 115,608 ตัน ปรับตัวขึ้น ร้อยละ 67 เมื่อเทียบกับช่วงเดียวกันของปีก่อน

การผลิตเหล็กทรงแบนในเดือนมีนาคม พ.ศ. 2564 อยู่ที่ 216,813 ตัน ขยายตัว ร้อยละ 10.1 เมื่อเทียบกับช่วงเวลาเดียวกันของปีที่ผ่านมา การผลิตเหล็กแผ่นรีดร้อน (HR coil/sheet) การผลิตเหล็กแผ่นรีดเย็น (CR sheet) และการผลิตเหล็กแผ่นเคลือบสังกะสี (Galvanized) อยู่ที่ 202,099 ตัน 217,377 ตัน และ 94,824 ตัน ขยายตัวขึ้น ร้อยละ 10.9 ร้อยละ 37.3 และร้อยละ 6.3 เมื่อเทียบกับช่วงเดียวกันของปีก่อน ตามลำดับ

การผลิตที่ปรับตัวดีขึ้นส่วนหนึ่งจากฐานต่ำในปีก่อนหน้า และจากราคาผลิตภัณฑ์เหล็กที่ปรับตัวสูงขึ้นจึงเป็นผลให้ผู้ผลิตเร่งผลิตเพื่อจำหน่าย รวมถึงการผลิตเพื่อตอบสนองต่อภาคอุตสาหกรรมต่อเนื่องๆ ต่างที่ฟื้นตัวดีขึ้น ทำให้มีความต้องการผลิตภัณฑ์เหล็กเพิ่มขึ้น ส่งผลต่อคำสั่งซื้อไปยังผู้ผลิตทำให้มีการผลิตปรับตัวขึ้น



## ยอดการบริโภคเหล็กสำเร็จรูปของไทย

การบริโภคเหล็กสำเร็จรูป (Finished Steel) ของไทย เดือนมีนาคม พ.ศ. 2564 อยู่ที่ 1.94 ล้านตัน ขยายตัว ร้อยละ 22.9 เมื่อเทียบกับช่วงเวลาเดียวกันของปีที่ผ่านมา จำแนกเป็นการบริโภคผลิตภัณฑ์เหล็กทรงยาว 849,823 ตัน ขยายตัวร้อยละ 33.9 เมื่อเทียบกับช่วงเวลาเดียวกันของปีก่อน โดยการบริโภคเหล็กเส้นและเหล็กโครงสร้างรูปพรรณรีดร้อน (Bar & HR section) และการบริโภคเหล็กกลวด (Wire rod) ขยายตัวร้อยละ 49.9 และ ร้อยละ 9.9 เมื่อเทียบกับช่วงเดียวกันของปีก่อน มีการบริโภคอยู่ที่ 552,559 ตัน และ 265,860 ตัน ตามลำดับ

การบริโภคผลิตภัณฑ์เหล็กทรงแบน ในเดือนมีนาคม 2564 อยู่ที่ประมาณ 1.09 ล้านตัน ขยายตัวร้อยละ 15.5 เมื่อเทียบกับช่วงเวลาเดียวกันของปีก่อน การบริโภคเหล็กแผ่นรีดร้อน (HR coil/sheet) และเหล็กแผ่นรีดเย็น (CR sheet) ขยายตัว ร้อยละ 27.1 และร้อยละ 35.5 เมื่อเทียบกับช่วงเวลาเดียวกันของปีก่อน มีปริมาณการบริโภคอยู่ที่ 607,709 ตัน และ 383,928 ตัน ตามลำดับ ขณะที่เหล็กแผ่นเคลือบสังกะสี (Galvanized sheet) การบริโภคหดตัวลง ร้อยละ 14.2 เมื่อเทียบกับช่วงเดียวกันของปีก่อน มีปริมาณ อยู่ที่ 255,651 ตัน

ภาวะเศรษฐกิจที่เริ่มกลับมาฟื้นตัวเป็นผลให้กิจกรรมทางเศรษฐกิจในภาคการผลิตของอุตสาหกรรมต่างๆ ที่มีการใช้งานผลิตภัณฑ์เหล็กฟื้นตัวขึ้น อาทิเช่น ในอุตสาหกรรมรถยนต์ที่มีดัชนีผลผลิตเมื่อเทียบกับปีก่อนมีการขยายตัวเพิ่มขึ้น

Source: ISIT Analysis



# สรุปสถานการณ์อุตสาหกรรมเหล็กไทย



## การนำเข้าผลิตภัณฑ์เหล็ก

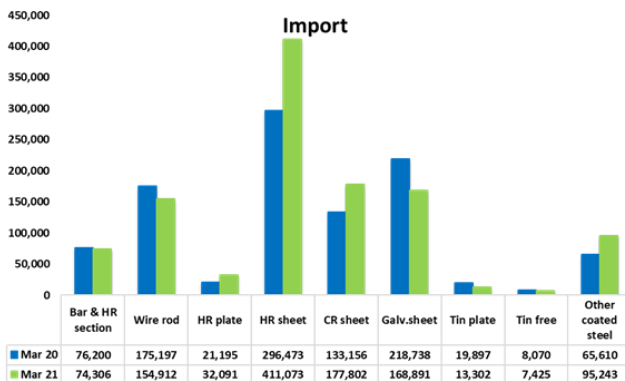
การนำเข้าผลิตภัณฑ์เหล็กทั้งหมดของไทย เดือนมีนาคม พ.ศ. 2564 อยู่ที่ 1.8 ล้านตัน ปรับตัวขึ้น ร้อยละ 8.5 เมื่อเทียบกับช่วงเวลาเดียวกันของปีที่ผ่านมา จำแนกเป็น (1) การนำเข้าวัตถุดิบ (Raw Material) 144,933 ตัน ปรับลดลง ร้อยละ 38.2 เมื่อเทียบกับช่วงเวลาเดียวกันของปีก่อน (2) การนำเข้าผลิตภัณฑ์เหล็กกึ่งสำเร็จรูป (Semi - Finished Steel) อยู่ที่ 442,246 ตัน ปรับตัวขึ้น ร้อยละ 31.6 เมื่อเทียบกับช่วงเวลาเดียวกันของปีก่อน (3) การนำเข้าผลิตภัณฑ์เหล็กสำเร็จรูป (Finished Steel) อยู่ที่ 1.21 ล้านตัน ปรับขึ้น ร้อยละ 11.5 เมื่อเทียบกับช่วงเวลาเดียวกันของปีก่อน

การนำเข้าผลิตภัณฑ์เหล็กทรงยาว อยู่ที่ 285,375 ตัน ปรับตัวลง ร้อยละ 4.8. เมื่อเทียบกับช่วงเวลาเดียวกันของปีที่ผ่านมา โดยการนำเข้าเหล็กเส้นและเหล็กโครงสร้างรูปพรรณรีดร้อน (Bar & HR section) และการนำเข้าเหล็กลวด (Wire rod) อยู่ที่ 74,306 ตัน และ 154,912 ตัน ปรับลง ร้อยละ 2.5 และร้อยละ 11.3 เมื่อเทียบกับช่วงเวลาเดียวกันของปีที่ผ่านมา ตามลำดับ

การนำเข้าผลิตภัณฑ์เหล็กทรงแบน อยู่ที่ 924,282 ตัน ขยายตัว ร้อยละ 17.7 เมื่อเทียบกับช่วงเวลาเดียวกันของปีก่อน โดยการนำเข้าเหล็กแผ่นรีดร้อน (HR coil/sheet) และเหล็กแผ่นรีดเย็น (CR sheet) ปรับตัวขึ้น ร้อยละ 38.7 และ ร้อยละ 33.5 เมื่อเทียบกับช่วงเดียวกันของปีที่ผ่านมา มีปริมาณนำเข้าอยู่ที่ 411,073 ตัน และ 177,802 ตัน ตามลำดับ การนำเข้าเหล็กแผ่นเคลือบสังกะสี (Galvanized sheet) ปรับตัวลง ร้อยละ 22.8 มีปริมาณนำเข้าอยู่ที่ 168,891 ตัน

ผลิตภัณฑ์ที่มีการนำเข้ามากที่สุด ได้แก่ เหล็กแผ่นรีดร้อนชนิดม้วน/แผ่น (HR coil/sheet) เหล็กแผ่นรีดเย็น (CR sheet) และเหล็กแผ่นเคลือบสังกะสี (Galvanized sheet)

จากภาวะเศรษฐกิจที่มีการฟื้นตัวจากทั้งในประเทศและต่างประเทศส่งผลต่อความต้องการสินค้าประเภทต่างๆเป็นผลให้ภาคการผลิตในอุตสาหกรรมต่อเนื่องมีความต้องการผลิตภัณฑ์เหล็กประเภทต่างๆเพื่อนำไปใช้ในการผลิตเพิ่มขึ้น จึงทำให้มีการนำเข้าผลิตภัณฑ์เหล็กปรับตัวสูงขึ้นในหลายกลุ่มผลิตภัณฑ์ เพื่อตอบสนองต่อการผลิตจากความต้องการของในประเทศและต่างประเทศที่ปรับตัวดีขึ้น



Unit '000 tonne	March		% Y-o-Y
	2020	2021	
Raw Material	235	145	↓ -38.2%
Semi-Finished Steel Product	336	442	↑ 31.6%
Finished Steel Product	1,085	1,210	↑ 11.5%
<b>Total Steel Product</b>	<b>1,655</b>	<b>1,797</b>	<b>↑ 8.5%</b>

Source: Customs and ISIT Analysis



# สรุปสถานการณ์อุตสาหกรรมเหล็กไทย



## การส่งออกผลิตภัณฑ์เหล็ก

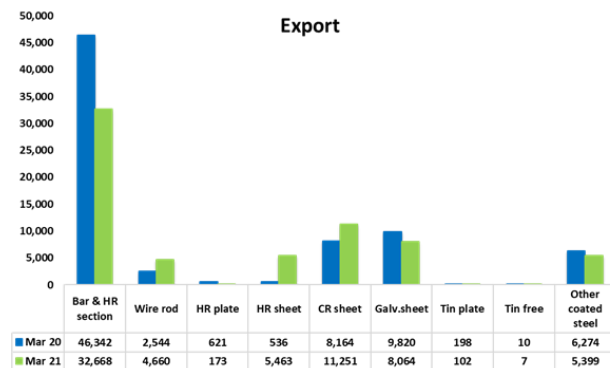
การส่งออกผลิตภัณฑ์เหล็กทั้งหมดของไทยเดือนมีนาคม พ.ศ. 2564 อยู่ที่ 169,387 ตัน เพิ่มขึ้น ร้อยละ 10.2 เมื่อเทียบกับช่วงเวลาเดียวกันของปีก่อน จำแนกเป็น (1) การส่งออกวัตถุดิบ (Raw Material) อยู่ที่ 45,038 ตัน ขยายตัว ร้อยละ 9.1 เมื่อเทียบกับช่วงเวลาเดียวกันกับปีก่อน (2) การส่งออกผลิตภัณฑ์เหล็กกึ่งสำเร็จรูป (Semi - Finished Steel) อยู่ที่ 10,114 ตัน ขยายตัวขึ้นถึง ร้อยละ 1,354 เมื่อเทียบกับช่วงเวลาเดียวกันของปีก่อน (3) การส่งออกผลิตภัณฑ์เหล็กสำเร็จรูป (Finished Steel Product) อยู่ที่ 114,235 ตัน ขยายตัว ร้อยละ 2.2 เมื่อเทียบกับช่วงเวลาเดียวกันของปีก่อน

การส่งออกผลิตภัณฑ์ทรงยาวอยู่ที่ 62,081 ตัน ลดลง ร้อยละ 14.9 เมื่อเทียบกับช่วงเวลาเดียวกันของปีที่ผ่านมา โดยการส่งออกเหล็กเส้นและเหล็กโครงสร้างรูปพรรณรีดร้อน (Bar & HR section) อยู่ที่ 32,668 ตัน หดตัว ร้อยละ 29.5 เมื่อเทียบกับช่วงเวลาเดียวกันของปีที่ผ่านมา และการส่งออกเหล็กลวด (Wire rod) อยู่ที่ 4,660 ตัน ขยายตัว ร้อยละ 83.2 เมื่อเทียบกับช่วงเวลาเดียวกันของปีที่ผ่านมา

การส่งออกผลิตภัณฑ์เหล็กทรงแบน อยู่ที่ 52,154 ตัน ขยายตัว ร้อยละ 34.4 เมื่อเทียบกับช่วงเวลาเดียวกันของปีที่ผ่านมา การส่งออกเหล็กแผ่นรีดร้อน (HR sheet) และเหล็กแผ่นรีดเย็น (CR sheet) ขยายตัว ร้อยละ 919.2 และ ร้อยละ 37.8 เมื่อเทียบกับช่วงเวลาเดียวกันของปีก่อน มีปริมาณการส่งออกอยู่ที่ 5,463 ตัน และ 11,251 ตัน ตามลำดับ ในขณะที่การส่งออกและเหล็กแผ่นเคลือบสังกะสี (Galvanized sheet) อยู่ที่ 8,064 ปรับตัวลดลง ร้อยละ 17.9 เมื่อเทียบกับช่วงเวลาเดียวกันของปีก่อน

โดยผลิตภัณฑ์ที่มีการส่งออกมากที่สุด ได้แก่ เหล็กเส้นและโครงสร้างรูปพรรณรีดร้อน (Bar & HR Section) ท่อเหล็กเชื่อมตะเข็บ (Welded pipe) และลวดเหล็ก (Steel wire)

ในภาคการส่งออกผลิตภัณฑ์เหล็กของไทย เนื่องจากส่วนใหญ่จะส่งออกไปในประเทศกลุ่ม CLMV เป็นหลักซึ่งมีภาวะเศรษฐกิจยังไม่ฟื้นตัวเต็มจากการระบาดของโควิด- 19 และในบางประเทศยังคงมีการระบาด ทำให้กิจกรรมทางเศรษฐกิจยังไม่เป็นปกติ ส่งผลต่อความต้องการผลิตภัณฑ์เหล็กลดลง ผลต่อการส่งออกผลิตภัณฑ์เหล็กของไทยที่ปรับตัวลดลงในบางผลิตภัณฑ์ แต่ในภาพรวมการส่งออกยังคงขยายตัว



Unit '000 tonne	March		% Y-o-Y
	2020	2021	
Raw Material	41	45	9.1%
Semi-Finished Steel Product	1	10	1354.2%
Finished Steel Product	112	114	2.2%
<b>Total Steel Product</b>	<b>154</b>	<b>169</b>	<b>10.2%</b>

Source: Customs and ISIT Analysis

# สรุปสถานการณ์อุตสาหกรรมเหล็กไทย

## Total Apparent Finished Steel Consumption (unit in tonne)

Mar 21		Production	%y-o-y change	Import	%y-o-y change	Export	%y-o-y change	Consumption	%y-o-y change			
Total Apparent Finished Steel Consumption		822,110	35.9%	1,209,657	11.5%	114,235	2.2%	1,917,532	21.5%			
Long Product Finished Steel Consumption		626,529	53.6%	285,375	-4.8%	62,081	-14.9%	849,823	33.9%			
Long Product	Bar	Carbon steel	510,921	50.8%	28,736	72.4%	7,468	-65.6%	552,559	49.9%		
		Stainless steel			294	110.0%	46	15.0%				
		Alloy steel			37,813	-19.1%	1,080	-70.5%				
	HR section	Carbon steel			7,444	-40.9%	24,074	15.2%				
		Stainless steel			-	-100.0%	-	-100.0%				
		Alloy steel			19	171.4%	-	-				
	Wire rod	Carbon steel	115,608	67.0%	66,133	3.5%	4,504	80.1%			265,860	9.9%
		Stainless steel			4,479	-14.8%	3	-				
		Alloy steel			84,300	-20.5%	153	255.8%				
	Cold-drawn bar			7,375	8.2%	1,407	-22.5%					
	Steel wire			25,312	26.5%	21,004	100.2%					
	Seamless pipe			23,470	8.5%	2,342	-80.1%					
	Flat Product Finished Steel Consumption		195,580	-0.7%	924,282	17.7%	52,154	34.4%			1,067,708	13.2%
Flat Product	HR plate	Carbon steel	14,715	-0.6%	25,256	94.6%	21	-96.5%	46,633	31.8%		
		Stainless steel			1,099	-12.3%	85	962.5%				
		Alloy steel			5,736	-17.7%	67	378.6%				
	HR coil/sheet	Carbon steel	180,866	-0.7%	128,147	6.6%	4,110	1,327.1%	586,476	22.7%		
		Carbon steel P&O			105,942	42.3%	29	-14.7%				
		Stainless steel			30,563	41.3%	1,295	769.1%				
		Alloy steel			146,421	82.8%	29	-55.4%				
	CR sheet	Carbon steel	217,377	37.3%	113,816	26.3%	3,549	153.7%	383,928	35.5%		
		Stainless steel			16,054	12.9%	7,440	13.7%				
		Alloy steel			47,932	66.4%	262	19.1%				
	Coated	Galv.sheet (HDG)	94,824	6.3%	150,656	-26.2%	7,369	-20.5%	255,651	-14.2%		
		Galv.sheet (EG)			18,235	25.0%	695	25.2%				
		Tin plate	11,065	105.0%	13,302	-33.1%	102	-48.5%			24,265	-3.3%
		Tin free	13,487	50.9%	7,425	-8.0%	7	-30.0%			20,905	23.0%
		Other coated steel	46,301	4.0%	95,243	45.2%	5,399	-13.9%			136,145	31.1%
	Cold-formed section			1,127	172.9%	489	-39.6%					
	Welded pipe			17,328	-19.1%	21,206	71.4%					

Remark : Apparent Steel Production accounted only hot-rolled steel product  
 Remark : highlighted figures are estimated.

## Total Apparent crude Steel Consumption (unit in tonne)

Mar 21		Production	%y-o-y change	Import	%y-o-y change	Export	%y-o-y change	Consumption	y-o-y change
Apparent Crude Steel Consumption		473,648	31.5%	442,269	31.6%	10,113	1,355.1%	905,804	30.2%
Ingot	Carbon Steel			4	-	0	-		
	Stainless steel			20	233.3%	0	-		
	Alloy steel			-	-	0	-		
Semi Product	Billet	473,648	31.5%	192,896	48.0%	0	-	905,780	30.2%
	Slab			105,996	77.9%	33	-86.6%		
	Billet/Slab C >= 0.25%			88,245	-17.8%	9,862	10,857.8%		
	Other Semi			55,108	42.0%	218	-39.1%		

Source: ISIT Analysis

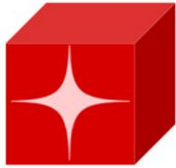
ข้อมูลในรายงาน สิ่งพิมพ์ และเว็บไซต์ที่ได้จัดทำขึ้นมาจากแหล่งข้อมูลที่เชื่อถือได้ อย่างไรก็ตาม สถาบันเหล็กและเหล็กกล้าแห่งประเทศไทยไม่รับประกันความถูกต้อง ครบถ้วนและพอเพียงของข้อมูลเหล่านี้ ความเห็นหรือการคาดการณ์ใดๆ ต่อเหตุการณ์ในอนาคตอาจแตกต่างจากเหตุการณ์ที่จะเกิดขึ้นจริง นอกจากนี้ สถาบันเหล็กและเหล็กกล้าแห่งประเทศไทยขอสงวนสิทธิในการเปลี่ยนแปลงและแก้ไขข้อมูล รวมถึงความเห็นและการประมาณการใดๆ โดยไม่ต้องแจ้งล่วงหน้า

# สรุปสถานการณ์อุตสาหกรรมเหล็กไทย

Iron and Steel Institute of Thailand Summary of Import to and Export from Thailand, group by product class, Period: April 2019									
Product Class / Description	Import (Exchange rate = THB/USD)				Accumulated YTM Qty (Tonne)	Export (Exchange rate = THB/USD)			Accumulated YTM Qty (Tonne)
	Mar 21			Mar 21		Mar 21			
	Qty (Tonne)	Value (THB) Note: CIF	Avg. price (THB/Tonne)			Qty (Tonne)	Value (THB) Note: FOB	Avg. price (THB/Tonne)	
100 - Iron Products	6,823	245,466,380	35,974	17,470	3,368	151,862,332	45,091	8,883	
110 - Pig Iron	6,823	245,388,354	35,963	16,449	3,027	149,892,594	49,519	8,222	
120 - DRI	0	0	0	1,021	0	704	29,333	0	
130 - HBI	0	78,026	1,040,347	0	341	1,969,034	5,776	661	
200 - Ferro Alloys	14,554	593,569,577	40,785	39,588	621	105,527,030	170,028	2,646	
210 - Ferro-chromium	2,367	93,057,367	39,317	6,316	0	0	0	0	
220 - Ferro-manganese	3,449	104,272,644	30,235	6,073	1	54,100	57,249	30	
230 - Ferro-silico-manganese	3,555	103,471,388	29,110	13,600	0	0	0	293	
240 - Ferro-silicon	4,321	185,087,148	42,839	11,029	562	29,359,228	52,278	2,206	
250 - Other	863	107,681,030	124,786	2,571	58	76,113,702	1,310,047	117	
300 - Crude Steel Products	442,269	7,615,904,268	17,220	985,789	10,114	185,421,796	18,333	56,852	
310 - Ingots	24	1,758,139	74,096	47	0	83,028	653,764	24	
311 - Carbon Steel	4	368,063	98,968	10	0	83,028	653,764	24	
312 - Stainless Steel	20	1,390,076	69,473	27	0	0	0	0	
313 - Other (Alloy Steel)	0	0	0	10	0	0	0	0	
380 - Semi-Finished Steel	442,246	7,614,146,129	17,217	985,743	10,114	185,338,768	18,325	56,827	
381 - Billet	192,896	3,078,257,759	15,958	371,849	0	0	0	33,167	
382 - Slab	105,996	2,137,299,823	20,164	377,120	33	869,256	26,029	49	
383 - Other (e.g. bloom, beam-blanks)	53,066	893,638,038	16,840	87,678	214	18,083,480	84,317	11,101	
384 - Semi-finished : C<sub>= 0.25	88,245	1,470,874,914	16,668	147,029	9,862	164,107,314	16,640	12,485	
385 - Other (e.g. stainless, alloy steel)	2,042	34,075,595	16,688	2,067	4	2,278,718	590,341	25	
400 - Hot-rolled Steel Products	672,384	15,867,702,004	23,599	1,606,600	42,965	998,929,156	23,250	138,894	
410 - Rails & Accessories	292	18,853,661	64,598	1,595	206	29,155,340	141,651	710	
420 - Steel Sheet Piles	76	2,504,133	32,817	1,880	2	1,457,171	968,220	4,755	
430 - Sections	7,095	157,031,039	22,132	18,004	23,866	506,332,664	21,216	74,819	
431 - Carbon Steel	7,076	156,509,284	22,118	17,672	23,866	506,332,664	21,216	74,819	
432 - Stainless Steel	0	0	0	254	0	0	0	0	
433 - Other (Alloy Steel)	19	521,755	27,347	79	0	0	0	0	
440 - Bars	66,844	1,986,830,661	29,724	149,885	8,595	200,280,562	23,303	37,433	
441 - Carbon Steel	28,736	836,615,973	29,114	68,437	7,468	160,386,413	21,475	35,539	
442 - Stainless Steel	294	27,221,760	92,493	789	46	2,270,204	49,746	62	
443 - Other (Alloy Steel)	37,813	1,122,992,928	29,698	80,659	1,080	37,623,945	34,823	1,831	
450 - Wire Rods	154,912	3,728,333,416	24,067	346,434	4,659	95,419,517	20,480	8,328	
451 - Carbon Steel	66,133	1,519,551,425	22,977	157,780	4,504	90,262,862	20,042	7,843	
452 - Stainless Steel	4,479	328,441,696	73,326	12,904	3	533,686	208,879	63	
453 - Other (Alloy Steel)	84,300	1,880,340,295	22,305	175,750	153	4,622,969	30,239	423	
470 - Plates (≥3 mm.)	32,091	788,159,604	24,560	82,299	174	9,017,277	51,779	370	
471 - Carbon Steel	25,256	541,582,551	21,443	69,469	21	881,682	41,425	57	
472 - Stainless Steel	1,099	89,672,021	81,603	3,192	85	4,792,665	56,064	202	
473 - Other (Alloy Steel)	5,736	156,905,032	27,353	9,638	67	3,342,930	49,612	109	
480 - HR Coils / Sheets (	411,074	9,185,989,490	22,346	1,006,502	5,464	157,266,625	28,783	12,481	
481 - Carbon Steels	128,147	2,370,766,447	18,500	346,740	4,110	78,650,118	19,134	7,164	
482 - Stainless Steels	30,563	1,623,889,946	53,133	70,246	1,295	74,998,316	57,900	4,766	
483 - Other (Alloy Steel)	146,421	2,955,322,861	20,184	330,926	29	2,855,670	99,894	31	
484 - Carbon Steels P&O	105,942	2,236,010,236	21,106	258,590	29	762,521	25,913	518	
500 - Cold-rolled Products	177,802	5,022,310,145	28,247	452,441	11,251	495,382,142	44,029	34,421	
510 - Cold-rolled Sheets & Strips	155,775	4,326,419,082	27,774	401,371	10,996	493,832,422	44,910	34,060	
511 - Carbon Steels	113,816	2,435,967,912	21,403	292,962	3,549	87,270,803	24,590	13,520	
512 - Stainless Steel	16,054	1,195,141,995	74,443	44,164	7,440	406,225,920	54,599	19,689	
513 - Other (Alloy Steel)	25,905	695,309,175	26,841	64,245	7	335,699	49,433	850	
520 - Cold-rolled Electrical Sheets	22,027	695,891,063	31,593	51,070	255	1,549,720	6,074	362	
600 - Coated Sheets & Strips	284,862	7,800,790,366	27,384	745,151	13,572	436,804,560	32,184	41,087	
610 - Galvanized Sheets	168,892	4,253,581,943	25,185	426,437	8,064	254,550,266	31,568	26,644	
611 - Hot Dip (CGI)	150,656	3,716,549,633	24,669	379,396	7,369	231,231,785	31,379	25,103	
612 - EGI	18,235	537,032,310	29,450	47,040	695	23,318,481	33,565	1,541	
620 - Tinplates / Tin free	20,727	598,760,921	28,888	80,363	109	6,041,539	55,306	345	
621 - Tinplates	13,302	384,090,728	28,875	42,225	102	5,404,186	52,860	320	
622 - Tin free	7,425	214,670,193	28,912	38,137	7	637,353	91,011	25	
630 - Zn-Al	11,822	312,591,407	26,442	21,165	1,439	51,336,223	35,675	1,904	
680 - Color Coated	58,306	1,863,637,910	31,963	129,296	1,061	45,496,920	42,879	4,891	
690 - Others	25,115	772,218,185	30,747	87,890	2,899	79,379,612	27,381	7,302	
700 - Pipes & Tubes (excl. pipe fittings)	40,798	2,063,597,571	50,581	104,199	23,548	1,025,953,464	43,569	60,217	
710 - Seamless	23,470	1,086,358,409	46,286	53,369	2,342	283,222,646	120,957	12,817	
720 - Welded	17,328	977,239,162	56,398	50,830	21,206	742,730,818	35,024	47,400	
800 - Cold-finished & Cold-formed Steels	33,814	1,798,389,437	53,184	91,882	22,900	694,488,455	30,327	50,392	
820 - Cold-formed Sections	1,127	53,257,370	47,240	6,776	489	15,225,301	31,128	1,747	
830 - Cold Draw n Bars	7,375	612,454,090	83,050	18,804	1,407	81,003,545	57,584	4,280	
831 - Carbon Steels	2,751	135,610,901	49,298	6,266	442	15,321,641	34,636	1,498	
832 - Stainless Steels	2,616	348,272,224	133,107	7,831	298	32,245,592	108,100	770	
833 - Other (Alloy Steel)	2,007	128,570,965	64,055	4,705	666	33,436,312	50,201	2,011	
840 - Steel Wires	25,312	1,132,677,977	44,748	69,817	21,004	598,259,609	28,483	44,625	
841 - Carbon Steels	18,346	662,816,326	36,129	52,328	6,496	210,011,463	32,330	16,824	
842 - Stainless Steels	1,031	160,793,926	155,893	3,044	769	106,086,422	137,964	1,990	
843 - Other (Alloy Steel)	5,935	309,067,725	52,073	14,444	13,739	282,161,724	20,537	25,811	
900 - Iron & Steel Scrap	123,532	1,344,414,723	10,883	382,459	41,049	1,159,769,299	28,253	90,995	
910 - Carbon Steel	76,036	756,731,985	9,952	279,431	21,801	289,680,911	13,288	40,417	
920 - Stainless Steel	4,063	121,568,482	29,917	14,335	18,486	856,923,657	46,356	49,371	
930 - Other Alloy Steel	21,542	211,929,224	9,838	49,330	745	13,097,851	17,593	1,129	
940 - Cast Iron	21,891	254,185,032	11,611	39,360	18	66,880	3,741	78	
950 - Other (Scrap)	0	0	0	3	0	0	0	0	

Source: Customs and ISIT Analysis

ข้อมูลในรายงาน สิ่งพิมพ์ และเว็บไซต์ที่ได้จัดทำขึ้นมาจากแหล่งข้อมูลที่ได้เชื่อถือได้ อย่างไรก็ตาม สถาบันเหล็กและเหล็กกล้าแห่งประเทศไทยไม่รับประกันความถูกต้อง ครบถ้วนและพอเพียงของข้อมูลเหล่านี้ ความเห็นหรือการคาดการณ์ใดๆ ต่อเหตุการณ์ในอนาคตอาจแตกต่างจากเหตุการณ์ที่เกิดขึ้นจริง นอกจากนี้ สถาบันเหล็กและเหล็กกล้าแห่งประเทศไทยขอสงวนสิทธิ์ในการเปลี่ยนแปลงและแก้ไขข้อมูล รวมถึงความเห็นและการประมาณการใดๆ โดยไม่ต้องแจ้งล่วงหน้า



## ศูนย์ข้อมูลเชิงลึก อุตสาหกรรมเหล็กไทย

### คำจำกัดความรับผิดชอบ

ข้อมูลในรายงาน สิ่งพิมพ์ และเว็บไซต์ที่ได้จัดทำขึ้นมาจากแหล่งข้อมูลที่เชื่อถือได้ อย่างไรก็ตาม สถาบันเหล็กและเหล็กกล้าแห่งประเทศไทยไม่รับประกันความถูกต้อง ครบถ้วนและพอเพียงของข้อมูลเหล่านี้ ความเห็นหรือการคาดการณ์ใดๆ ต่อเหตุการณ์ในอนาคตอาจแตกต่างจากเหตุการณ์ที่จะเกิดขึ้นจริง นอกจากนี้สถาบันเหล็กและเหล็กกล้าแห่งประเทศไทยขอสงวนสิทธิ์ในการเปลี่ยนแปลงและแก้ไขข้อมูล รวมถึงความเห็นและการประมาณการใดๆ โดยไม่ต้องแจ้งล่วงหน้า

### Disclaimer

The information in the above report, publication and website has been obtained from sources believed to be reliable. However, Iron & Steel Institute of Thailand does not guarantee the accuracy, adequacy or completeness of the information. Any opinions or forecasts regarding future events may differ from actual events or results. In addition, Iron & Steel Institute of Thailand reserves the right to make changes and corrections to the information, including any opinions or forecasts, at any time without notice.

ติดตามข้อมูลอุตสาหกรรมเหล็กเพิ่มเติมได้ที่



สถาบันเหล็กและเหล็กกล้าแห่งประเทศไทย  
IRON AND STEEL INSTITUTE OF THAILAND

<https://www.isit.or.th>



ศูนย์ข้อมูลเชิงลึกอุตสาหกรรมเหล็กไทย  
IRON & STEEL INTELLIGENCE UNIT

<https://www.iiu.isit.or.th>



ISIT.Thailand



ข้อมูลในรายงาน สิ่งพิมพ์ และเว็บไซต์ที่ได้จัดทำขึ้นมาจากแหล่งข้อมูลที่เชื่อถือได้ อย่างไรก็ตาม สถาบันเหล็กและเหล็กกล้าแห่งประเทศไทยไม่รับประกันความถูกต้อง ครบถ้วนและพอเพียงของข้อมูลเหล่านี้ ความเห็นหรือการคาดการณ์ใดๆ ต่อเหตุการณ์ในอนาคตอาจแตกต่างจากเหตุการณ์ที่จะเกิดขึ้นจริง นอกจากนี้สถาบันเหล็กและเหล็กกล้าแห่งประเทศไทยขอสงวนสิทธิ์ในการเปลี่ยนแปลงและแก้ไขข้อมูล รวมถึงความเห็นและการประมาณการใดๆ โดยไม่ต้องแจ้งล่วงหน้า